



# TRONDHEIM KOMMUNE

Byplankontoret

Planident: r20180044

Arkivsak:17/33142

## Planprogram for universitets- og campusformål i Bycampus Elgeseter

Dato for siste revisjon av planprogrammet: 18.02.2019

Dato for godkjenning av Bystyret: 25.04.2019

### Vedtak:

1. Bystyret fastsetter planprogram for universitets- og campusformål i Bycampus Elgeseter, merket Trondheim kommune 18.2.2019 som vist i vedlegg 1. Det vises til plan- og bygningsloven § 12-9, jfr. § 4-1.
2. Bystyret er dermed enig i at det kan igangsettes reguleringsplaner for utbygging av universitets- og campusformål i samsvar med de rammer og prinsipper som fremgår av planprogrammet. Det vises til forskrift om konsekvensutredninger § 32.
3. Planprogrammet utfordrer viktige kulturminneverdier og eksisterende grøntstruktur. Reguleringsarbeidet må vise til og vurdere reelle alternativer til riving av bevaringsverdige bygg og bygging på grøntområder, som tar hensyn til både universitetets og byens behov og mål for utbyggingen.
4. Bystyret forutsetter at målet om et nullutslippscampus følges opp i planprogrammet.

FLERTALLSMERKNAD – SV, FrP, H, R, V, Sp, Ap, MDG, KrF, PP:

Bystyret er positive til ambisjonene om et urbant campus og understreker viktigheten av studentboliger på området. Det er et sterkt ønske om at disse boligene skal eies og driftes av studentsamskipnaden.

## Formål

Planprogrammet har to formål: 1) Avklare overordnede rammer for NTNUs campussamling rundt Gløshaugen og 2) sikre at hensynet til miljø og samfunn blir tatt i betraktning under forberedelsen av planer og tiltak for universitets- og campusformål i Bycampus Elgeseter, og når det tas stilling til om og på hvilke vilkår planer eller tiltak kan gjennomføres.

## Bakgrunn

Forslag til planprogram er utarbeidet i samarbeid mellom NTNU og Trondheim kommune. For begrunnelser og vurderinger vises det til saksframstillingen, planident r20180044.

Regjeringen besluttet 8.9.2015 at man ønsket å få utredet hvordan NTNU kunne samle sin virksomhet rundt Gløshaugen i Trondheim. I august 2017 sluttet regjeringen seg til anbefalingen fra NTNUs styre om utbygging i hovedsak vest for Gløshaugen, det vil si i retning mot Elgeseter gate og St. Olavs hospital. Områdene sørover fra Gløshaugen-plataet ble avsatt som sekundært utbyggingsområde.

Regjeringen besluttet 19.1.2018 konsept for samling av NTNUs campus. Campus skal utvikles videre som et helhetlig og sammenhengende konsept med tverrfaglig samling av fagmiljøer rundt Gløshaugen. Staten skal finansiere nybygg på inntil 92 000 m<sup>2</sup> og ombygging av 45 000 m<sup>2</sup> av eksisterende bygg. I tillegg planlegges det for langsiktig vekst og utvikling for universitetsformål samt arealbehov for campusformål som inkluderer behovene til Studentsamskipnaden i Gjøvik, Ålesund og Trondheim og andre relaterte aktører.

NTNU har hovedansvaret for den høyere teknologiutdanningen i Norge og er landets fremste institusjon for utdanning av ingeniører. Universitetet har flere profesjonsutdanninger og et bredt fagtilbud innen naturvitenskap, samfunnsfag, lærerutdanning, humaniora, medisin og helsefag, økonomisk-administrative fag, arkitektur og kunsthøgskolen. Det brede fagtilbudet gir store muligheter for tverrfaglighet i studiene.

Trondheim kommune har Bycampus som en av sine hovedsatsinger. I kommuneplanens samfunnsdel er en av de fire hovedmålsettingene å være en internasjonalt anerkjent teknologi- og kunnskapsby. Trondheim skal være Nordens mest attraktive by for studenter og forskere, og rammevilkårene for byens utdannings- og forskningsmiljøer skal styrkes. Trondheim kommune har som strategi å utvikle samarbeidet med NTNU og er tett involvert i hele prosessen for utvikling av nye campusområder i Elgeseterområdet.

## Visjoner og mål

### Trondheim kommunes visjoner og mål

Trondheim kommune har som visjon og mål at Trondheim skal videreutvikles som en attraktiv, kreativ og ledende kunnskapsby, nasjonalt og internasjonalt. Utviklingen skal bygge på tre verdier:

- Framtidsrettet kunnskapsutvikling og næringsutvikling
- Miljøvennlig byutvikling
- Sosial bærekraft

Mål for bycampus er beskrevet i fire hovedmål:

- Utvikle et attraktivt og levende bycampus: samlokalisering av areal, realisere areal for innovasjon, formidling, relatert næringsvirksomhet, studentfrivillighet og kultur, samspill mellom bysamfunn og campus, utvikling av attraktive rammer for møter mellom mennesker, rekreasjon, byliv, kultur og andre aktiviteter, åpenhet, integrasjon og samspill mellom funksjoner og byrom, tilpasning til landskapstrekk, hensynta kulturminner, kulturmiljø, naturverdier, sikre effektive gang- og sykkelforbindelser og effektive kollektivsystem
- Skape et bærekraftig bymiljø: prioritere at persontrafikk skal skje ved gange, sykling og kollektivreise, redusere arbeidsplassparkering, forebygge flom.
- Styrke sosial bærekraft og folkehelse: trygg og attraktiv skoleveg, sikring av lekeareal, unngå økt miljøbelastning i eksisterende boligområder, frisk luft og grønne, trygge omgivelser, økt idretts- og rekreasjonsaktivitet og økt kulturaktivitet.
- Utvikle samarbeidet: tett samarbeid basert på åpenhet, kunnskapsdeling og dialog, studentperspektiv og avklaring av myndighetskrav.

### NTNUs visjoner og mål for campusutvikling

NTNUs visjon er kunnskap for en bedre verden.

- Campus NTNU er de fysiske rammene for internasjonalt fremragende undervisning, forskning, innovasjon og formidling
- Campus NTNU tiltrekker seg de dyktigste studentene, medarbeiderne og partnerne.

NTNUs mål er beskrevet i 6 kvalitetsprinsipp som skal legges til grunn for at visjonen skal oppnås.

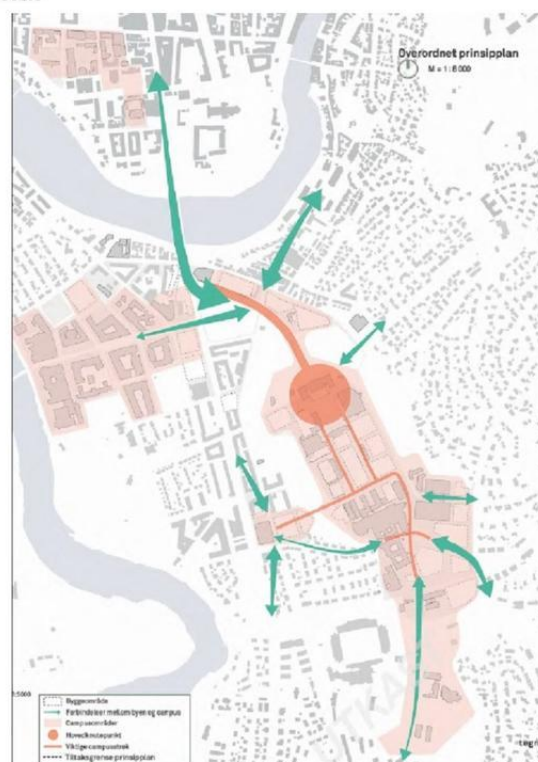
Disse er:

- Samlende: Campus samler fagmiljø, er konsentrert og har synlige og lett tilgjengelige møteplasser
- Urban: Campus er åpen og inviterende; deler funksjoner med byen og har bymessige egenskaper
- Nettverk av knutepunkt: Campus har profilerte og utadrettede knutepunkt; har gangbare avstander mellom knutepunkt og nettverket er en del av byens øvrige gatenett og transportsystem.
- Effektiv: Campus har høy brukskvalitet, effektiv arealbruk og fleksibilitet i arealer og arealbruk.
- Bærekraftig: Campus er energieffektiv og har lavt karbonfotavtrykk; har effektiv og grønn transport og mobilitet og har god holdbarhet og miljøvennlig livsløp.
- Levende laboratorium: Campus er en eksperimentell arena; har attraktive arenaer for innovasjon, entreprenørskap og skaperglede og har lett tilgjengelig eksperimentell infrastruktur.

## Beskrivelse av tiltak for universitets- og campusformål

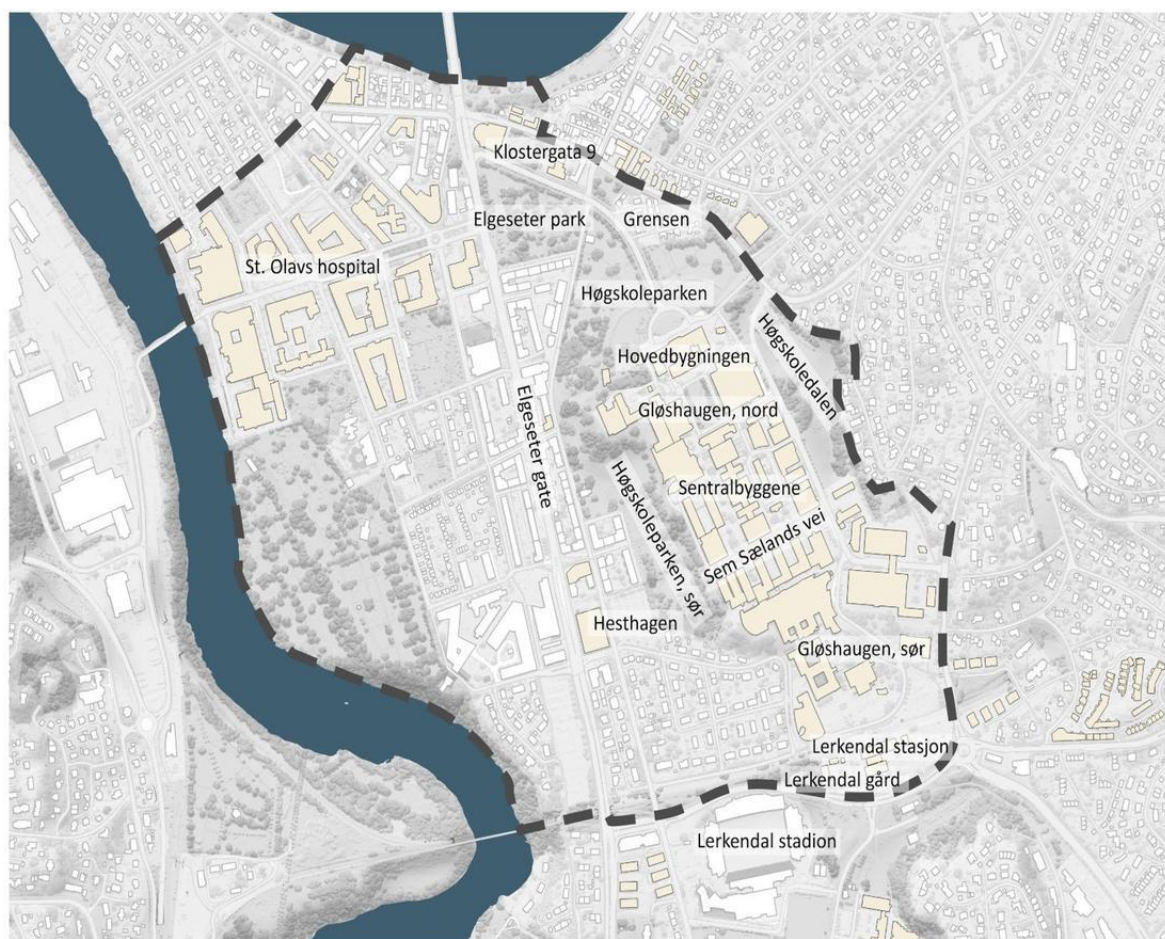
NTNUs samlede campus i Trondheim strekker seg fra Kalvskinnet til Valgrinda. På lang sikt er det også et vekstpotensial sørover mot Sluppen. Den overordnede prinsipplanen viser hvordan NTNUs campus i Trondheim skal henge sammen, både internt og med byen, på overordnet og langsiktig nivå. Figuren til høyre viser den overordnede prinsipplanen. Innenfor det som her er vist som campusområder markerer Hovedbygningen området som både funksjonelt og symbolsk skal være hovedknutepunktet og sentrum for NTNUs campus. De grønne pilene angir de viktigste adkomstene til campus. De røde linjene viser de viktigste forbindelsene/strøkene til og på campus, samt sammenhengen mellom de ulike delområdene.

*Illustrasjon til høyre viser NTNUs overordnede prinsipplan.*



## Overordnede rammer og føringer

### Området som planprogrammet gjelder for



Figur 1.

Planprogrammet gjelder for all videre reguleringsplanlegging for universitets- og campusformål innenfor planområdet vist i figur 1. Med campusformål menes formål i tilknytning til NTNUs primærvirksomhet, tilgrensende funksjoner (studentvelferd, studentboliger) og nære samarbeidspartnere. Kommunen vil i oppstartsmøte avgjøre om planinitiativ vil omfattes av disse formålene.

#### Planarbeid som skal være gjennomført før oppstart av reguleringsplanarbeid

- Veiledende plan for offentlige rom og forbindelser (VPOR)
- Plan for medvirkning

#### Planarbeid som skal foreligge til høring sammen med høring av reguleringsplan

- Hovedplan for vann og avløp med plan for overvannshåndtering
  - Trafikkanalyse
  - Plan for varelevering og avfallstransport
  - Plan for bygge- og anleggsfasen
- Planen skal vise midlertidige transportløsninger med særlig vekt på sykling og gange og skoleveg samt tilgjengelighet til busstopp og jernbanestasjon og vurdere avbøtende tiltak for trafiksikkerhet. Den skal også beskrive støy fra anlegg og anleggstransport og avbøtende tiltak. Videre skal planen angi riggområder, massedeponi og massebalanse.

#### Utredningsprogram

Temaene områdestabilitet og geoteknikk, virkninger som følge av klimaendringer, samt beredskap, terror-, sabotasje- og ulykkesrisiko skal også tas inn i risiko- og sårbarhetsanalyse.

Som generelt kunnskapsgrunnlag skal i tillegg gjeldende kommuneplanens samfunnsdel og kommuneplanens arealdel med aktuelle temakart benyttes.

<b>Naturmangfold</b>	
Problemstillinger	Konsekvensutredningen skal vise hvordan tiltak i planen vil virke på overordnet grønnstruktur, naturverdier og grønne forbindelser, herunder økologiske korridorer.
Aktuelt kunnskapsgrunnlag	Stedsanalyse bycampus Temaplan for naturmiljøet i Trondheim Kommunens naturtype- og viltkart Nasjonale databaser (Naturbase, artskart m.m.)
Behov for supplering av kunnskapsgrunnlaget	Vurderes når planen omfatter naturverdier eller eksisterende kartlegging er mangelfull.
<b>Landskap</b>	
Problemstillinger	Vurderingen av temaet landskap/ bymiljø handler om hvordan visuelle omgivelser endres som følge av et tiltak. Dette omfatter hvordan tiltaket er tilpasset omgivelsene.
Aktuelt kunnskapsgrunnlag	Landskapsanalyse for Trondheim Temaplan for høyhus i Trondheim

Behov for supplering av kunnskapsgrunnlaget	Ved regulering av høyhus eller tiltak som bryter med viktige og karakteristiske landskapsformer i bybildet skal det beskrives i tekst og lages illustrasjoner av de visuelle virkningene fra godkjente standpunkt.
<b>By- og friluftsliv</b>	
Problemstillinger	By- og friluftsliv omhandler utendørs opphold og fysisk aktivitet i utbyggingsområdene, byrom, parker og friluftsområder. Analysen skal belyse planens virkning for brukere av de berørte områdene. I analysen vurderes hvordan planen svekker eller bedrer de fysiske forholdene for trivsel, samvær og fysisk aktivitet i uteområder og byrom, inkludert turstier og grønne områder.
Aktuelt kunnskapsgrunnlag	Plan for friluftsliv og grønne områder Stedsanalyse bycampus Byromsundersøkelsene Folk i byen 2016 og 2017
Behov for supplering av kunnskapsgrunnlaget	Må avklares i oppstartsmøte.
<b>Befolkningens helse og sosial bærekraft</b>	
Problemstillinger	Helhetlig, sammenfattende vurdering av virkninger for befolkningens helse knyttet til innendørs og utendørs opphold. Aktuelle temaer å samordne er: By- og friluftsliv, barn og unges oppvekstvilkår, universell utforming, kriminalitetsforebygging og trygghet, kulturminner og kulturmiljø, arkitektonisk og estetisk utforming, forurensing, transport og lokalklima.
Aktuelt kunnskapsgrunnlag	Vurdering skal bygge på utredninger av øvrige temaer som har betydning for befolkningens helse.
Behov for supplering av kunnskapsgrunnlaget	Må avklares i oppstartsmøte.
<b>Barn og unges oppvekstvilkår</b>	
Problemstillinger	Beskrive barn og unges skolevei og tilbud i og bruk av området i dag, samt framtidige utfordringer og behov. Redegjøre for planforslagets konsekvenser for barn og unges aktivitetsmuligheter og skolevei i anleggs- og driftsfase.
Aktuelt kunnskapsgrunnlag	Barnetråkkregistrering Stedsanalyse bycampus Ungdommens campus
Behov for supplering av kunnskapsgrunnlaget	Ved tiltak i områder som brukes av barn skal det vurderes eventuelt nye befaringer og registreringer, samt samråd med brukere og barnas representant i kommunen.

<b>Universell utforming</b>	
Problemstillinger	Beskrive hvordan fremkommelighet og orienterbarhet er ivaretatt med hensyn til adkomst til inngangsparti og forbindelser mellom målpunkt. Vurdere hvordan universell utforming av uteanlegg er ivaretatt med hensyn til fremkommelighet og orienterbarhet og aktivitetsmuligheter for alle aldersgrupper.
Aktuelt kunnskapsgrunnlag	Universell utforming av vegger og gater, Statens vegvesen Universell utforming av opparbeidete uteområder- krav og anbefalinger
Behov for supplering av kunnskapsgrunnlaget	Registreringer og samråd med interessegrupper og aktuelle myndigheter. Må avklares i oppstartsmøte.
<b>Kriminalitetsforebygging og trygghet</b>	
Problemstillinger	Utrede hvordan tiltak forebygger kriminalitet og utrygghet gjennom hele døgnet, blant annet med sosial kontroll, aktivitet mot og i byrom, belysning og god oversiktlige byrom og forbindelser.
Aktuelt kunnskapsgrunnlag	Tryggere nærmiljø – håndbok om kriminalitetsforebygging og fysiske omgivelser (Kompetansesenter for kriminalitetsforebygging) Stedsanalyse Bycampus
Behov for supplering av kunnskapsgrunnlaget	Må avklares i oppstartsmøte.
<b>Kulturminner og kulturmiljø</b>	
Problemstillinger	Vurdere tiltakets virkning for kulturminner og kulturmiljøer. Kulturminner defineres som alle spor etter menneskelig virksomhet i vårt fysiske miljø, herunder lokaliteter knyttet til historiske hendelser, tro eller tradisjon. Begrepet kulturmiljø er definert som et område hvor kulturminner inngår som en del av en større helhet eller sammenheng.
Aktuelt kunnskapsgrunnlag	Riksantikvarens landsverneplaner Stedsanalyse bycampus Kommunedelplan for kulturminner og kulturmiljøer Riksantikvarens NB-register
Behov for supplering av kunnskapsgrunnlaget	Ved tiltak i kulturmiljøer eller i områder med registrerte kulturminner skal det utarbeides en sakkyndig kulturminneutredning i samråd med kulturminnemyndighetene og Byantikvaren i Trondheim kommune i henhold til Riksantikvarens veileder om «Kulturminne og kulturmiljø i konsekvensutgreiingar». Det skal gjennomføres tilleggsutredninger og registreringer knyttet til kulturminnevern.
<b>Arkitektonisk og estetisk utforming</b>	

Problemstillinger	Beskrive konsekvensen for bybildet av planens bebyggelsesstruktur, bebyggelsens høyder, typologi og utforming.
Aktuelt kunnskapsgrunnlag	Veileder for byform og arkitektur
Behov for supplering av kunnskapsgrunnlaget	Illustrasjoner og beskrivelse i tilknytning til hver reguleringsplan i tråd med Trondheim kommunes veileder for illustrasjoner i reguleringsplaner.
<b>Forurensing</b>	
Problemstillinger	Utslipp til luft, forurensning av vann og grunn, samt støy både i anleggs- og driftsfase.
Aktuelt kunnskapsgrunnlag	Aktsomhetskart for forurenset grunn Støysonekart Trafikkanalyse
Behov for supplering av kunnskapsgrunnlaget	Ved tiltak ved støykilder skal det gjøres kartlegging av støy og luftkvalitet i henhold til nasjonale retningslinjer.
<b>Transport</b>	
Problemstillinger	Beskrive hvordan tiltaket bidrar til endring i transportmengde og valg av transportmiddel for persontransport og næringstransport. Utrede virkninger for trafiksikkerhet, fremkommelighet for utrykningskjøretøy og tilbringertjenester i både anleggs- og driftsfasen. Gi grunnlag for dimensjonering av trafikkanlegg. For dimensjonering av anlegg for gående vises det til metode beskrevet i VPOR.
Aktuelt kunnskapsgrunnlag	Trafikkanalyse
Behov for supplering av kunnskapsgrunnlaget	Supplere trafikkanalysen med tall for næringstransport. Vurdere behov for oppdatering eller mer detaljerte trafikkanalyser for delområder i samråd med Statens vegvesen og Trondheim kommune.
<b>Klimagassutslipp</b>	
Problemstillinger	Konsekvensutredningen skal redegjøre for virkningen av planforslaget med sikte på å nå et mål om lave klimagassutslipp i et livsløpsperspektiv.
Aktuelt kunnskapsgrunnlag	Miljøstrategi for bygg 2018-2022 (Trondheim kommune) Trafikkanalyse Statlige planretningslinjer for klima- og energiplanlegging og klimatilpasning
Behov for supplering av kunnskapsgrunnlaget	Det skal gjennomføres beregninger av klimagassutslipp som viser planforslagets utslippskonsekvenser.



<b>Virknings for tiltaket som følge av klimaendringer</b>	
Problemstillinger	Geoteknikk/grunnforhold, overvannshåndtering, lokalklima, vind, sol. Overvannshåndtering og forholdet mellom tette og permeable flater.
Aktuelt kunnskapsgrunnlag	Geotekniske vurderinger, overordnet notat (Multiconsult, 17.08.2018) og overordnet rapport (Multiconsult, 14.11.2018) Klimaprofil for Trøndelag.
Behov for supplering av kunnskapsgrunnlaget	Vurdering av alternative strategier for overvannsbehandling. Kartlegge konsekvenser av tiltaket gjennom eksisterende materiale, kontakt med relevante myndigheter.
<b>Lokalklima</b>	
Problemstillinger	Konsekvensutredningen skal redegjøre for planforslagets konsekvenser for lokale klima- og vindforhold. Konsekvensutredningen skal redegjøre for hvordan planforslaget tar hensyn gode solforhold på utvendige oppholdsarealer, og konsekvensene av forslaget for solforholdene for tiliggende bebyggelse.
Aktuelt kunnskapsgrunnlag	
Behov for supplering av kunnskapsgrunnlaget	Det skal utarbeides sol-/ skyggediagrammer som viser forholdene både i planområdet og for nabobebyggelsen. Det skal utarbeides representative diagrammer for ulike deler av året og tider av døgnet.
<b>Områdestabilitet og geotekniske forhold</b>	
Problemstillinger	Det skal gjøres en konsekvensutredning i forbindelse med hver reguleringsplan.
Aktuelt kunnskapsgrunnlag	Geotekniske vurderinger, overordnet notat (Multiconsult, 7.8.2018) Overordnet rapport (Multiconsult, 14.11.2018), vedlegg 2.
Behov for supplering av kunnskapsgrunnlaget	Sammenfatte eksisterende geotekniske vurderinger, eventuelt utarbeide mer detaljerte vurderinger etter behov.

### Utredningsmetode

Konsekvensutredningen skal benytte anerkjent metodikk og skal:

- Redegjøre for positive og negative virkninger av planforslaget innenfor de aktuelle utredningstemaene. For noen av temaene vil det være aktuelt å sammenligne med en referansesituasjon.
- Redegjøre for aktuelle avbøtende tiltak.
- Gjøre en vurdering av behov for nærmere undersøkelser før og etter gjennomføring av planforslaget.
- Redegjøre for hvordan planforslaget vil bidra til å nå nærmere spesifiserte miljø- og samfunns mål.
- Gi en begrunnet anbefaling av planforslaget.

Innenfor hvert fagtema skal dagens situasjon beskrives ut fra eksisterende informasjon, observasjon, eventuelt målinger og beregninger. Konsekvenser av planforslaget skal utredes gjennom faglige vurderinger og skjønn, ut fra eksisterende informasjon, målinger, beregninger, kartstudier og nye undersøkelser der dette er aktuelt. Der det er relevant, skal de negative og positive virkninger av ikke kvantifiserbare effekter graderes etter en skala. Utredningene skal beskrive anvendt metodikk, modeller og datagrunnlag samt usikkerhet i forutsetninger og sluttresultat.

Innen hvert fagtema skal det, i den grad det er hensiktsmessig og faglig forsvarlig, angis kvalitetsmål, for eksempel hva som er høy miljøstandard eller god kvalitet og komfort i byrom. Innen noen fagtemaer er det vanskelig å spesifisere og beskrive hva som er god kvalitet, og det må anvendes stor grad av faglig skjønn i både beskrivelse av hva som er status og hvordan tiltaket påvirker situasjonen.

Beskrivelse av dagens situasjon baseres på observasjoner, målinger og beregninger. Beskrivelse av framtidig situasjon baseres på predikerte endringer innen de samme temaene. Konsekvensene beskrives i forhold til om forslaget, eventuelt alternative løsninger:

- Gir negative eller positive virkninger.
- Tilfredsstillende lov- og forskriftsfestede krav.
- Bidrar til å oppnå spesifiserte miljø- og samfunns mål.

Avbøtende tiltak vurderes løpende underveis og innarbeides i planforslaget, eventuelt som rekkefølgekrav. Der det ikke er hensiktsmessig med innarbeiding i planforslaget redegjøres det separat for forslag til avbøtende tiltak.

Konsekvensutredningen skal inneholde en beskrivelse av den nåværende miljøtilstanden og en oversikt over hvordan miljøet antas å utvikle seg hvis planen eller tiltaket ikke gjennomføres (nullalternativet). Det kan i tillegg gjøres en sammenligning av konsekvenser med gjeldende reguleringsplan som alternativ der denne foreligger.

### Risiko- og sårbarhetsanalyse

Det skal utarbeides risiko- og sårbarhetsanalyse i forbindelse med reguleringsplanarbeidet i tråd med Direktorat for samfunnssikkerhet og beredskaps veileder *Samfunnssikkerhet i kommunens arealplanlegging*.

### Krav til medvirkning

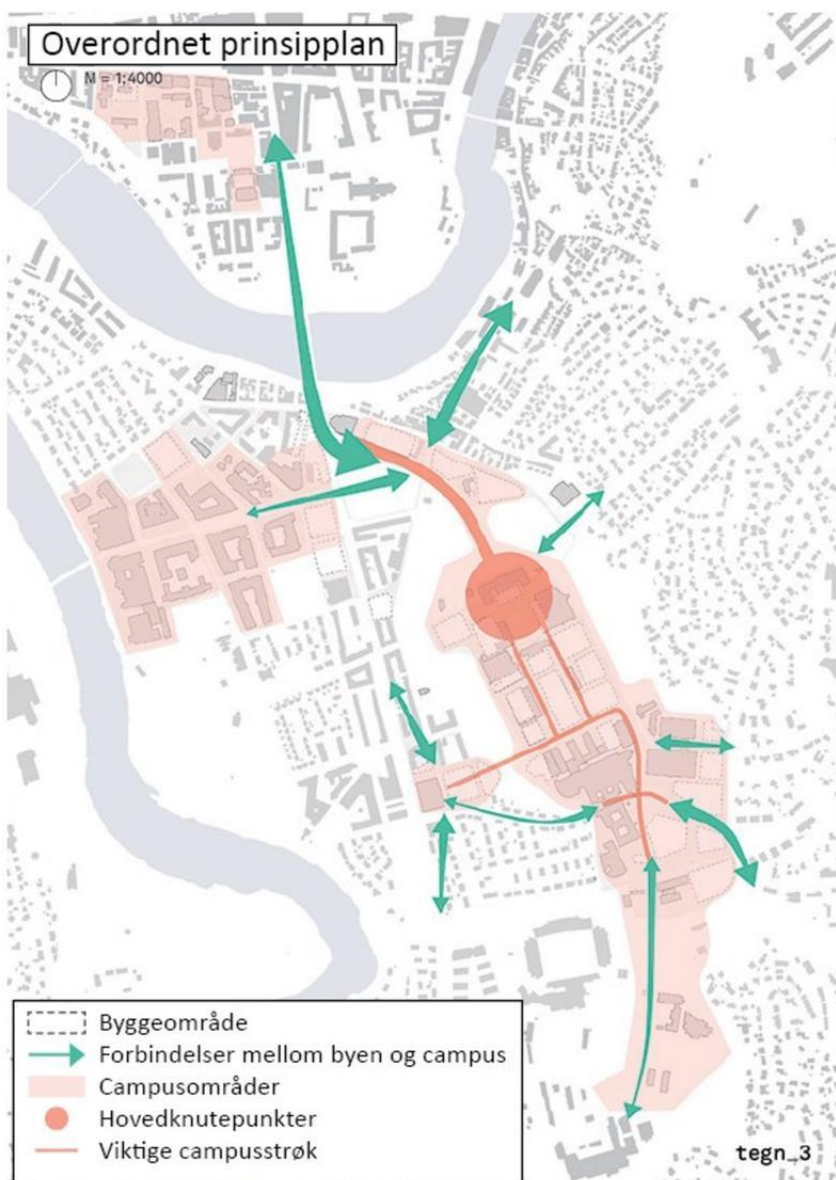
Det skal legges stor vekt på åpenhet i reguleringsplanprosessene og dokumentasjon fra alle faser skal være offentlig tilgjengelig. Det skal være medvirkning og samråd med disse partene:

- offentlige myndigheter
- organisasjoner og virksomheter som anses berørt
- naboer, gjenboere og andre berørte
- grupper med behov for særlig tilrettelegging

Ved oppstart av arbeid med reguleringsplan skal partene varsles med brev og offentligheten varsles med annonse. I annonsen og brevet skal opplegg for medvirkning og videre planprosess være beskrevet.

I planer med større utbyggingstiltak skal det i tillegg legges til rette for en bred offentlig medvirkningsprosess gjennom åpne møter og dialogmøter. Det bør legges opp til aktiv deltakelse, i særlig grad i av interesserte via bruk av nettsider, sosiale medier eller andre relevante metoder.

Der planforslaget kan få konsekvenser for barn og unge og mennesker med nedsatt funksjonsevne skal det i særlig grad legges til rette for aktiv medvirkning med dem.



### Øvrige rammer og føringer for utbyggingstiltak i planområdet for universitets- og campusformål

- Innenfor planområdet og i området merket campusområde på kartet som er vist over kan det settes i gang detaljregulering for universitets- og campusformål.
- Området bør planlegges med god utnyttelse
- I områder sør for Sentralbyggene kan det utredes for høyhus, jamfør Trondheim kommunes utredning; "Høyhus i Trondheim.
- Studentboliger innenfor området vist som campusområder bør etableres i regi av Studentsamskipnaden.
- Bilparkeringsplasser som fjernes skal ikke erstattes. Det skal ikke etableres nye bilparkeringsplasser, med unntak av HC-parkering.
- Forholdet til jernbanen skal ivaretas.
- Etter oppfyllingstiltak i Høgskoledalen skal det grønne preget og naturkvalitetene reetableres.

### Øvrige planprinsipper

NTNUs ni planprinsipp skal også legges til grunn for regulering av universitets- og campusformål i område Klostergata 9 - Grensen, område Hesthagen - Høgskoleparken søndre del, område Gløshaugen nord, område Gløshaugen sør. Utbygging av de tre første områdene prioriteres.

De ni planprinsippene er:

- Hovedbygningen styrkes som campus' sentrum og NTNUs viktigste ansikt utad.
- Byen og campus knyttes sammen via portaler og tydelige forbindelser.
- Kvartalsstruktur etableres og byrom oppgraderes for å gi urbane kvaliteter.
- Grøntområdene skal ha mer aktivitet og binde by og campus sammen.
- Levende campusstrøk binder delområdene sammen.
- Aktivitet konsentreres rundt trafikale knutepunkt.
- Overlapp etableres mellom ulike funksjoner og aktiviteter.
- Grønn mobilitet er premiss for transportløsninger.
- Campus' kompakthet brukes for å nå energi- og miljømål.

### Miljøprogram

Det er enighet om at det skal utarbeides et miljøprogram. Miljøprogrammet skal foreslå overordnede miljømål som skal legges til grunn for valg av løsninger og tiltak gjennom hele livsløpet til prosjektet. Miljøprogrammet skal angi miljømål for: klimagassutslipp, energibruk- og energisystem, materialbruk i bygg og uteområder, avfall og forurenset grunn, anleggsplass og anleggstransport, klimatilpasning, biologisk mangfold, transport, herunder persontransport og varelevering. For å ivareta miljøprogrammets mål i planarbeidet, skal det utarbeides miljøoppfølgingsplan før søknad om byggetillatelse sendes inn. I miljøoppfølgingsplanene skal det angis miljømål basert på føringer gitt i miljøprogrammet, samt beskrivelse av løsninger og tiltak for å følge opp miljømålene.

### Aktuelt kunnskapsgrunnlag

NTNU har følgende utredninger som skal legges til grunn i det videre planarbeidet deres:

- Kvalitetsbeskrivelse for bygg og utomhus
- Hovedplan for vann og avløp
- Forvaltningsplan for fredede bygg
- Registreringer knyttet til universell utforming